

Raport z badania

„Kultura do.finansowania”

I. Badanie i jego cel

Badanie „Kultura do finansowania” zostało zrealizowane przez Punkt Kontaktowy ds. Kultury we współpracy z Ministerstwem Kultury i Dziedzictwa Narodowego. W dniach 24 września – 18 października 2012 zainteresowane instytucje i organizacje mogły wypełnić ankietę on-line, zawierającą 18 pytań, na stronie www.program-kultura.eu. Ostatecznie w badaniu wzięło udział 50 podmiotów związanych z sektorem kultury.

Program Kultura jest inicjatywą Komisji Europejskiej i jednym z najważniejszych narzędzi wspierających wielostronną współpracę międzynarodową w Europie. Polska uczestniczyła w nim jeszcze przed przystąpieniem do Unii Europejskiej, dzięki czemu ma bogate doświadczenie w pozyskiwaniu grantów oraz w realizacji projektów. Celem badania było znalezienie odpowiedzi na pytania: czy polskie instytucje i organizacje w pełni wykorzystują możliwości, jakie daje to narzędzie? Czy i jakie przeszkody stoją na drodze do pozyskiwania dotacji? Jak możemy pomóc wnioskodawcom w poznaniu możliwości i skutecznym aplikowaniu o dotacje unijne na tzw. miękkie projekty kulturalne? Pytania te wydają się niezwykle istotne w momencie, kiedy zaczynamy podsumowanie edycji 2007-2013 oraz przygotowujemy się na planowany w latach 2014-2020 nowy program unijny dla sektora kultury i kreatywnego zaproponowany przez Komisję Europejską pod nazwą Kreatywna Europa.

II. Program Kultura i Program Kreatywna Europa

Kluczowym zadaniem Programu Kultura jest zachęcanie do europejskiej współpracy kulturalnej, tworzenie nowych partnerstw oraz rozwijanie już istniejących kontaktów. Pozwala on uzyskać dofinansowanie na organizację międzynarodowych wydarzeń kulturalnych, tłumaczenia literackie, festiwale, działalność operacyjną oraz badania europejskiej polityki kulturalnej. Budżet Programu Kultura na lata 2007-2013 wynosi 400 mln euro. W zależności od projektu można otrzymać dofinansowanie w wysokości od 2 tys. euro jednorazowej dotacji do 500 tys. euro rocznie. Średnia wysokość grantów to 100-200 tys. euro. Co roku składanych jest około 1 000 aplikacji, z czego ponad 30% otrzymuje dotację. Oznacza to, że co roku dzięki unijnemu wsparciu organizacje kulturalne z ponad 35 krajów realizują około 300 projektów.

W zapowiedzi programu Kreatywna Europa na lata 2014-2020 nacisk położony jest, podobnie jak w Programie Kultura, na nawiązywanie i rozwijanie współpracy międzynarodowej. Działania, jakie będzie dofinansowywał program to przede wszystkim projekty współpracy oraz działalność w ramach sieci. Jak wynika z badań polscy operatorzy kulturalni mają potencjał, aby intensywniej korzystać z możliwości tego programu. Jednak by móc skutecznie aplikować muszą wykazać większą aktywność w poszukiwaniu partnerów i nawiązywaniu trwałej współpracy oraz nabyć większą umiejętność pozyskiwania dodatkowych środków na swoją działalność.

III. Punkt Kontaktowy ds. Kultury

Program Kultura oraz przyszły program Kreatywna Europa są programami administrowanymi bezpośrednio w Brukseli. Oznacza to, że wnioskodawcy ze wszystkich krajów biorących udział w programie aplikują bezpośrednio do Agencji Wykonawczej ds. Edukacji, Kultury i Sektora Audiowizualnego. W każdym kraju działa Punkt Kontaktowy ds. Kultury, gdzie można uzyskać informacje i wsparcie w języku danego państwa. Polski Punkt Kontaktowy organizuje szkolenia, konferencje i warsztaty dla potencjalnych beneficjentów, pomaga w tworzeniu projektów, poszukiwaniu partnerów oraz źródeł wkładu własnego, udziela instrukcji na temat pisania aplikacji oraz wydaje publikacje i broszury informacyjne promujące projekty polskich beneficjentów. Jest w stałym kontakcie z Agencją Wykonawczą oraz Komisją Europejską, dlatego uwagi i wnioski z badania „Kultura do finansowania” będą cennymi wskazówkami, które mamy nadzieję zostaną wykorzystane przy pracach nad ostatecznym kształtem programu Kreatywna Europa.

IV. Ogólne wyniki badania „Kultura do finansowania”

- 90% badanych słyszało o Programie Kultura, 21% aplikowało o środki z tego Programu, dotacje udało się pozyskać 8% badanych.
- Instytucje, które wzięły udział w badaniu to w większości organizacje pozarządowe (52%), ale także instytucje publiczne (38%) i firmy prywatne (5%).
- Ich główny obszar działania to teren Polski (71%), ale także Europa (17% z czego 7% w ramach sieci) oraz świat (12%).
- Główne dziedziny działalności to: dziedzictwo kulturowe (22%), muzyka (19%), teatr (15%), sztuki wizualne (12%), literatura (10%), architektura (4%), design (3%) i taniec (2%).
- 63% z badanych instytucji zatrudnia do 10 osób, 24% - 10-30 osób, powyżej 30 osób pracuje tylko w 12% .
- Większość badanych podmiotów istnieje powyżej 10 lat (45%), 19% z nich działa 1-2 lata, a kolejne 19% 2-5 lat, 5-10 lat działa 17% instytucji.
- 57% instytucji przyznaje, że działa międzynarodowo i współpracuje z partnerami z innych krajów.
- Współpraca z partnerami z innych krajów polega przede wszystkim na organizacji wspólnych wydarzeń (50%), a także wymianie artystów i pracowników (26%) oraz wymianie dzieł, kolekcji (12%).
- Środki na swoją działalność instytucje czerpią ze środków samorządowych (29%), od osób indywidualnych (21%), od instytucji rządowych (20%), od firm (19%) i ze źródeł międzynarodowych (11%).
- Większość instytucji pozyskiwała zewnętrzne środki na swoją działalność w ciągu ostatniego roku (80%), 12% z nich nie pozyskiwało takich środków nigdy, 5% 2-5 lat temu, a 2% powyżej 5 lat temu.
- W 70% instytucji pozyskiwaniem środków na działalność zajmuje się osoba, która zajmuje inne stanowisko, a pozyskiwanie środków jest jej dodatkowym zajęciem, w 20% nie jest to nikt konkretny (pozyskiwaniem środków zajmuje się tym ten, kto ma akurat czas), tylko w 10% instytucji jest osoba specjalnie zatrudniona do tego celu.
- Co jest najtrudniejsze w Programie Kultura zdaniem badanych?
 - Zebranie środków (34%)
 - Znalezienie współorganizatorów (32%)
 - Dopasowanie projektu (14%)
 - Wypełnienie wniosku (7%)
 - Rozliczenie projektu (7%)

V. Wnioski z badania „Kultura do finansowania”

90% badanych instytucji słyszało o Programie Kultura, 21% aplikowało, a 8 % otrzymało dofinansowanie.

Wyzwania i problemy

1. Wkład własny

Jedną z przyczyn, którą polskie organizacje uważają za trudność Programu Kultura jest wymagany zbyt duży finansowy wkład własny (dla 34% badanych zebranie środków jest najtrudniejsze). Program Kultura wymaga 50% finansowego wkładu własnego. Jest on trudny do zdobycia tym bardziej, że na etapie wypełniania wniosku, nie ma pewności otrzymania grantu a w związku z harmonogramem Programu projekt wymaga planowania z dużym wyprzedzeniem. Dlatego ewentualne rozmowy ze sponsorami i pozyskiwanie dodatkowych funduszy zostają na tzw. „ostatnią chwilę”.

► Dlatego, aby wyjść naprzeciw oczekiwaniom polskich organizacji i zwiększyć ich udział w Programie Kultura, należałoby obniżyć poziom wymaganego wkładu własnego, a także zwiększyć promocję i informację nt. możliwości pozyskania pieniędzy z innych źródeł. Rozwiązaniem byłoby też stworzenie programu / funduszu wspomagającego beneficjentów, gdyż obecny program Promesa Ministra KiDN czyni to tylko w ograniczonym zakresie. Poza tym nie istnieją inne specjalne środki (na przykład na poziomie samorządowym) uzupełniające wkład własny w projektach, które uzyskały dofinansowanie unijne.

2. Minimalna kwota grantu

W Programie Kultura minimalny grant na działania kulturalne, o który można wnioskować wynosi 50 000 euro. Przy tak wysokiej kwocie jednoznaczne jest, że wymagany wkład własny jest również wysoki co, jak zostało wspomniane, jest utrudnieniem dla wielu potencjalnych wnioskodawców a dla mniejszych organizacji jest to poziom niemożliwy do osiągnięcia.

► W kolejnych edycjach Programu powinna istnieć możliwość otrzymywania niższych grantów na mniejsze projekty kulturalne.

3. Pozyskiwanie zewnętrznych źródeł finansowania

Jako główne źródło finansowania działalności, instytucje i organizacje najczęściej wskazywały fundusze MKiDN i samorządowe, a tylko pojedyncze instytucje poszukują możliwości pozyskania grantów z innych źródeł. Poza tym, w 70 % badanych instytucji pozyskiwaniem środków finansujących działalność zajmuje się osoba, która zajmuje inne stanowisko, a szukanie źródeł finansowania jest jej dodatkowym zajęciem, w 20% przypadków jest to ktoś kto akurat ma czas, a tylko w 10% osoba specjalnie zatrudniona do tego celu.

► Analizując te dane nasuwa się wniosek, że brak odpowiednio wykwalifikowanej kadry może wpływać na małą skuteczność otrzymywania dotacji. Dlatego należy zachęcić organizacje i instytucje kultury do inwestowania w kadry i aktywnego udziału w szkoleniach, seminariach i konferencjach, które są do nich skierowane. Poza tym przed złożeniem wniosku aplikacyjnego istnieje możliwość konsultacji z Punktem Kontaktowym. Należy szerzej promować wśród operatorów kultury inne możliwości finansowania działalności kulturalnej oraz zachęcać do korzystania z funduszy innych niż ministerstwo i samorządy.

4. Partnerstwo

Warunkiem otrzymania dotacji w ramach Programu Kultura jest realizacja projektu z partnerami zagranicznymi, co jak wynika z przeprowadzonego badania, dla wielu instytucji okazuje się trudne. Chociaż z drugiej strony 57% instytucji biorących udział w badaniu odpowiedziało, że współpracuje z instytucjami zagranicznymi. Widzimy tu pewną sprzeczność. Z jednej strony można wnioskować, że nawiązanie kontaktów z partnerami zagranicznymi nie jest problemem dla polskich instytucji ponieważ większość z nich już współpracuje międzynarodowo. Z drugiej strony ich zdaniem pozyskanie partnerów do projektu w ramach Programu Kultura jest wskazywane jako trudność.

► Problemem może więc być sformalizowana forma partnerstwa podczas projektu, która pociąga za sobą pewne konsekwencje dla obu stron. Być może należy prowadzić akcję informacyjną na temat wyzwań, ale też korzyści wynikających z takiej współpracy. Istnieje także wiele możliwości poszukiwania partnerów lub projektów, do których można włączyć się jako organizator (jeśli organizacja nie widzi się w roli lidera a chciałaby uczestniczyć w projektach organizowanych przez innych). Jedną z takich możliwości jest baza partnerów zagranicznych chętnych do realizacji projektów międzynarodowych dostępna na stronie Punktu Kontaktowego ds. Kultury oraz kontakt bezpośredni pracownikami Punktu w Polsce i w innych krajach. Należałoby zwiększyć działania promocyjno-informacyjne dotyczące poszukiwania partnerów, a także rozważyć możliwość stworzenia razem z pozostałymi Punktami Kontaktowymi w Europie i/lub z Agencją Wykonawczą jednej dobrze rozpromowanej i skutecznej bazy europejskiej.

5. Formalności

Wyniki pokazują, że zdaniem ankietowanych wypełnienie i rozliczenie wniosku jest dość skomplikowane, czas pomiędzy złożeniem aplikacji, wynikami konkursu ofert a podpisaniem umowy jest zbyt długi zaś kontakt z Agencją Wykonawczą podczas realizacji projektu jest oceniany jako przeciętny.

► Istotne wydaje się, aby w przyszłej edycji Programu uproszczone zostały formularze wniosku aplikacyjnego i rozliczenia. Więcej szkoleń i warsztatów z poprawnego wypełniania wniosku i rozliczania projektu ułatwiłoby potencjalnym wnioskodawcom drogę do osiągnięcia grantu i późniejsze jego rozliczenie. Jednocześnie pamiętajmy, że wnioski często wypełniają „przypadkowe” osoby – dlatego brak doświadczenia i odpowiednich kwalifikacji może powodować pewne trudności. Natomiast Agencja powinna być bardziej otwarta dla beneficjentów i wspierać ich w czasie realizacji projektu, zwłaszcza, że kontakt z nią odbywa się w języku obcym (najczęściej j. angielski).

Pozytywne tendencje i potencjał polskich operatorów

1. Znajomość Programu Kultura

Z przeprowadzonego badania wynika, że 90% pytanych słyszało o Programie Kultura.

► Oznacza to, że Program jest odpowiednio i na szeroką skalę promowany oraz ogólnie znany operatorom kulturalnym.

2. Dostępność informacji

Z badań wynika, że informacje o Programie są łatwo dostępne na poziomie krajowym (59%) i europejskim (53%) oraz są wyczerpujące (51% w obu przypadkach).

► Potwierdza to, że zainteresowani finansowaniem w ramach Programu Kultura mają możliwość korzystania z powszechnie dostępnych informacji, które są odpowiednio przygotowane i opracowane oraz odpowiadają potrzebom potencjalnych wnioskodawców.

3. Współpraca międzynarodowa

Aż 57% wskazuje, że działa międzynarodowo i współpracuje z partnerami z innych krajów. Współpraca z partnerami z innych krajów polega głównie na organizacji wspólnych wydarzeń, następnie wymianie artystów i pracowników oraz dzieł.

► Taki profil wskazuje, że są to organizacje, które potencjalnie mogą ubiegać się o dofinansowanie w Programie Kultura, gdyż posiadają one duży do podjęcia działań na szeroką skalę i rzeczywistego zaistnienia na europejskiej mapie projektów międzynarodowych. Należy zastanowić się co zrobić, żeby ten potencjał był w pełni wykorzystywany i co zrobić, żeby przejść „od chęci do czynów”.

4. Obszar działania

Co prawda głównym obszarem realizacji zadań jest Polska (71%), ale prawie 30% instytucji działa także w innych krajach europejskich (17% z czego 7% w ramach sieci) oraz na świecie (12%).

- Pozytywne jest widoczne otwarcie na działalność europejską, która jest jednym z kluczowych wymagań Programu Kultura. Na uwagę zasługuje przynależność polskich instytucji do międzynarodowych sieci kulturalnych, które z kolei będą miały duże znaczenie w programie Kreatywna Europa. Punkt Kontaktowy już podjął działania mające na celu jeszcze szersze promowanie działań ponadnarodowych i współpracy w ramach sieci.

5. Punkt Kontaktowy ds. Kultury

Praca Punktu Kontaktowego ds. Kultury została bardzo pozytywnie oceniona. Zwrócono uwagę na wysoki poziom merytoryczny spotkań (50%), aktualność i rzetelność informacji udzielanych bezpośrednio (57%), przydatność i praktyczność publikacji (63%).

- Wskazuje to, że Punkt Kontaktowy odpowiada na potrzeby wnioskodawców i beneficjentów oraz odgrywa istotną rolę w procesie pozyskiwania grantów.

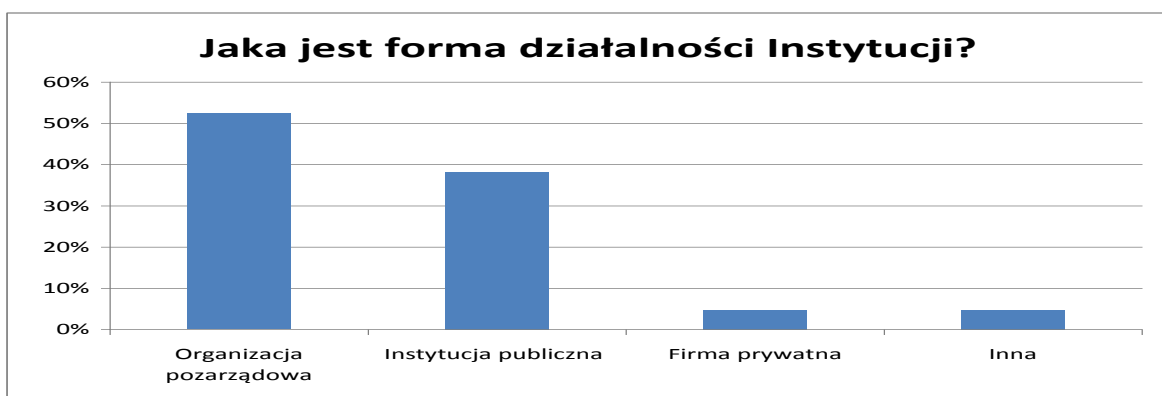
VI. Podsumowanie

Podsumowując, można stwierdzić, że polskie instytucje i organizacje kulturalne mają już duże doświadczenie w pozyskiwaniu grantów w różnych programach, co obserwujemy także w rozmowach z przedstawicielami instytucji i organizacji, podczas szkoleń i naszej codziennej pracy.

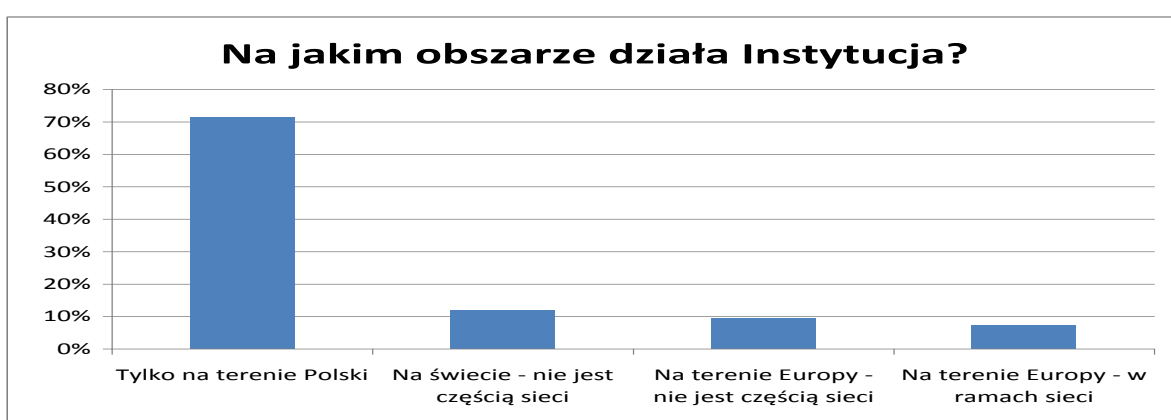
Dzięki realizacji projektów międzynarodowych instytucje i organizacje zdobywają praktyczną wiedzę i inspirację do udziału w kolejnych projektach, rozszerzają swoją działalność i kontakty z partnerami zagranicznymi oraz wzmacniają swoją pozycję na europejskiej scenie kulturalnej. Jako Punkt Kontaktowy obserwujemy rosnące zainteresowanie dofinansowaniami europejskimi i coraz mniejsze obawy przed unijnymi procedurami, jednak problemem nadal jest brak zasobów ludzkich i środków finansowych, a także pewnych praktycznych umiejętności. Instytucje muszą odważniej podchodzić do aplikowania o fundusze unijne, nawet jeśli nigdy dotychczas tego nie robiły. Tylko w ten sposób mogą nabyć doświadczenie i umiejętności składania wniosków i pozyskiwania takich środków.

Badanie pokazuje, co jest bardzo pozytywne, że polscy operatorzy kulturalni mają bardzo duży potencjał do tego, aby intensywniej i skuteczniej korzystać z programów unijnych skierowanych do sektora kultury. Jednak nadal są zbyt bierni w poszukiwaniu partnerów zagranicznych i nawiązywaniu trwałej współpracy. Aby to zmienić powinni wykazać się większą aktywnością oraz dostrzec możliwości pozyskiwania dodatkowych środków na swoją działalność. Należy więc podjąć dyskusję na ten temat i zastanowić się, co zrobić, aby te przeszkody pokonać i zmotywować polskie instytucje i organizacje do podejmowania większej ilości działań na szczeblu międzynarodowym.

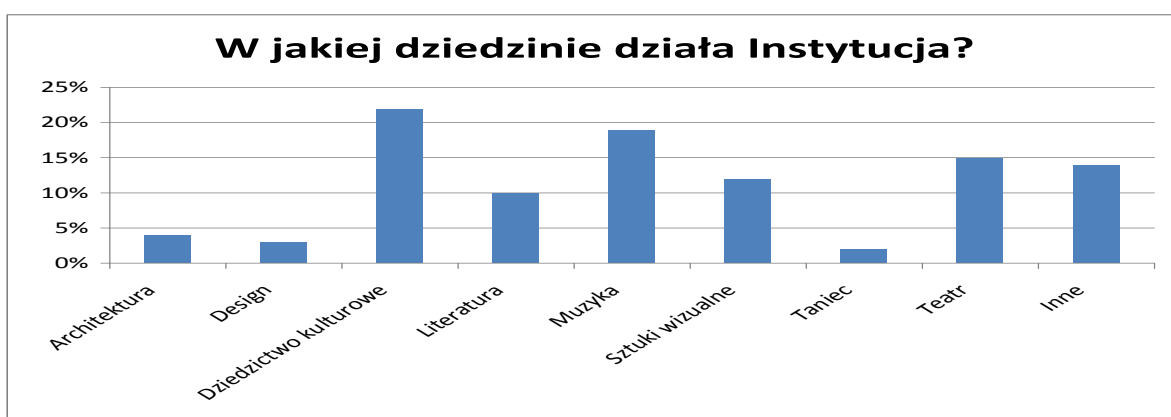
VII. Szczegółowe wyniki badania „Kultura do finansowania”



Organizacja pozarządowa – 52% Instytucja publiczna - 38% Firma prywatna - 5% Inna - 5%

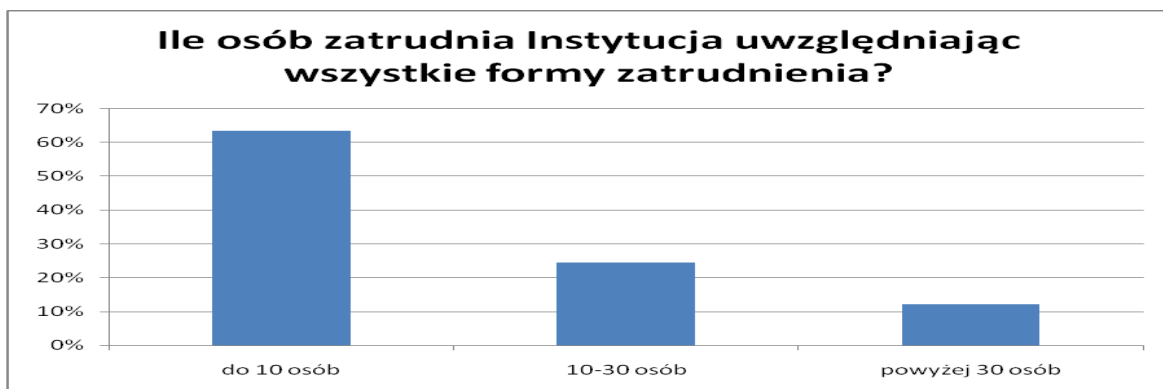


Tylko na terenie Polski - 71% Na świecie - nie jest częścią sieci - 12%
 Na terenie Europy - nie jest częścią sieci - 10% Na terenie Europy - w ramach sieci - 7%



Architektura - 4% Design - 3% Dziedzictwo kulturowe - 22% Literatura - 10%
 Muzyka - 19% Sztuki wizualne - 12% Taniec - 2% Teatr - 15%

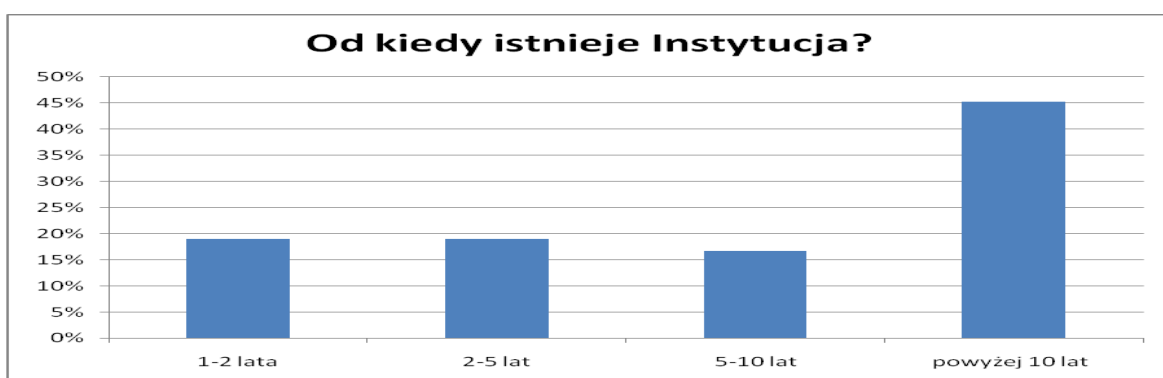
Inne - 14% (tj. animacja kulturalna, badania, edukacja ekologiczna, edukacja kulturalna, edukacja teatralna, działalność artystyczna, sztuka alternatywna, fotografia, konsulting, rękodzieło, promocja ekonomii społecznej, rewitalizacja, aktywizacja społeczna, przeciwdziałanie wykluczeniu społecznemu, szeroko rozumiane upowszechnianie kultury, sztuki plastyczne, sztuka estradowa)



do 10 osób - 63%

10-30 osób - 24%

powyżej 30 osób - 12%



1-2 lata - 19%

2-5 lat - 19%

5-10 lat - 17%

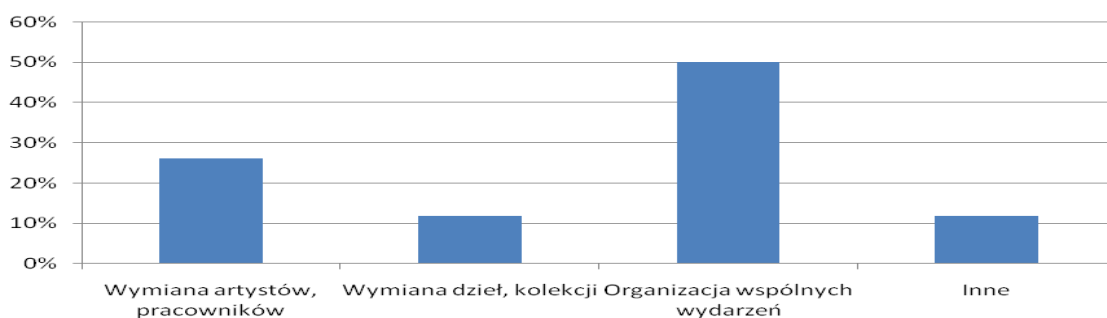
powyżej 10 lat - 45%



Tak - 57% (tj. Armenia, Australia, Austria, Belgia, Białoruś, Brazylia, Bułgaria, Cypr, Czechy, Dania, Finlandia, Hiszpania, Irlandia, Izrael, Japonia, Kanada, Litwa, Łotwa, Meksyk, Niemcy, Norwegia, Peru, Portugalia, Rosja, Rumunia, Słowacja, Szwecja, Ukraina, USA, Węgry, Wielka Brytania, Włochy)

Nie - 43%

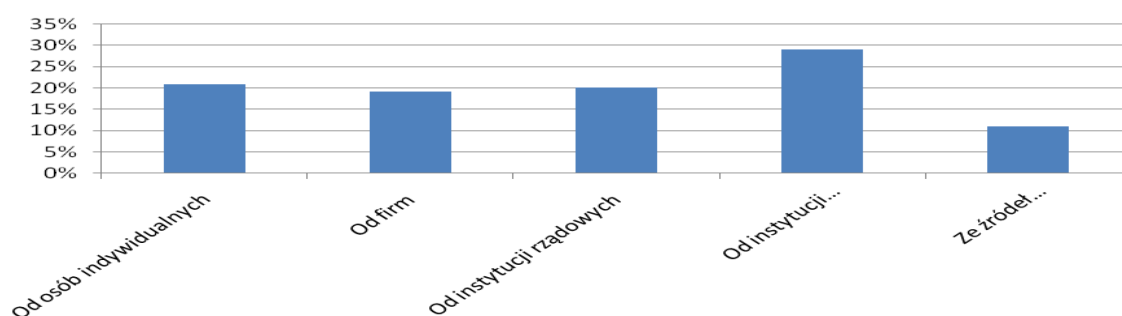
Na czym polega współpraca z partnerami z innych krajów?



Wymiana artystów, pracowników - 26%
Organizacja wspólnych wydarzeń - 50%

Wymiana dzieł, kolekcji - 12%
Inne - 12% (realizacja projektów artystycznych i społecznych, wymiana młodzieży, badania)

Skąd Instytucja czerpie środki na swoją działalność?



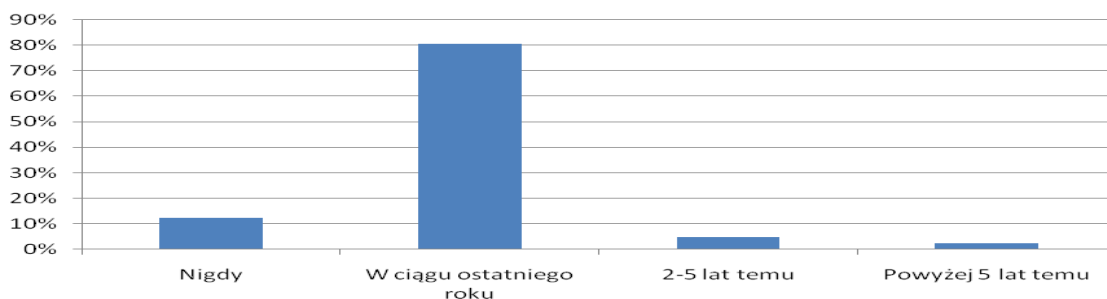
Od osób indywidualnych - 21%
Od instytucji samorządowych - 29%

Od firm - 19%

Od instytucji rządowych - 20%

Ze źródeł międzynarodowych - 11%

Kiedy ostatnio Instytucja pozyskiwała zewnętrzne środki na swoją działalność?



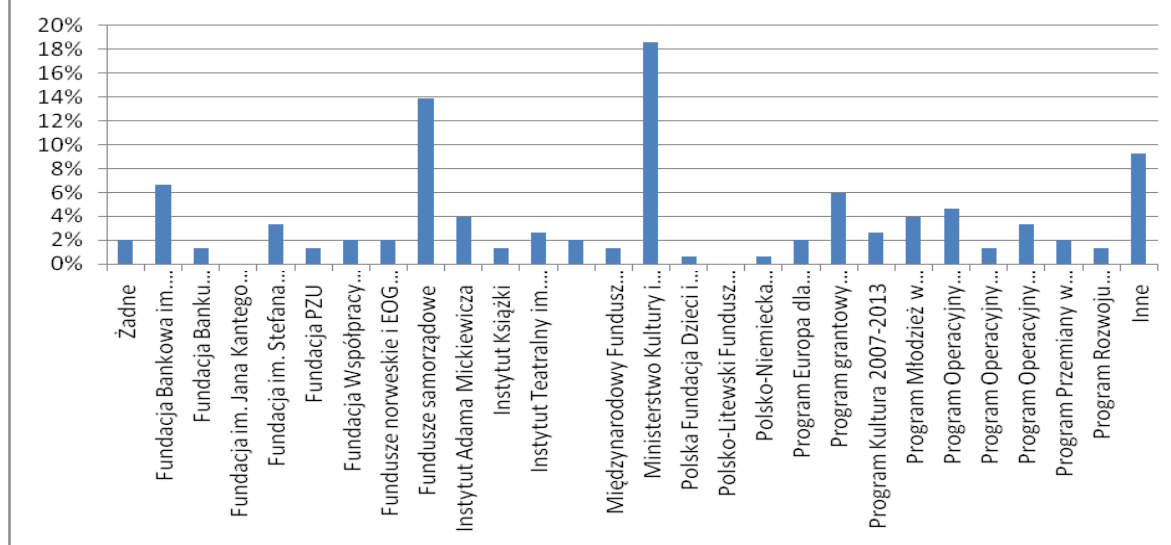
Nigdy - 12%

W ciągu ostatniego roku - 80%

2-5 lat temu - 5%

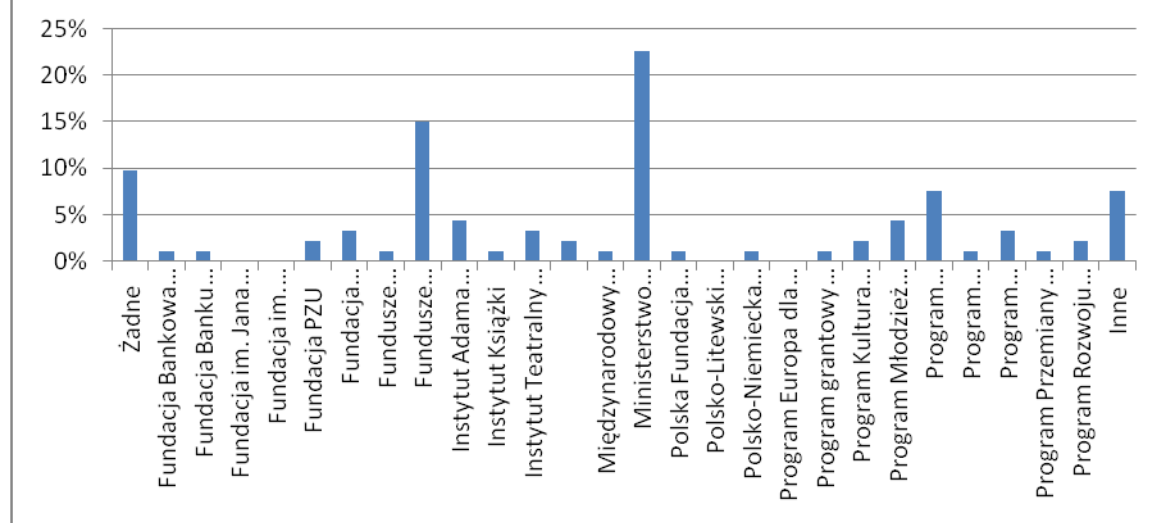
Powyżej 5 lat temu - 2%

O które fundusze Instytucja aplikowała?



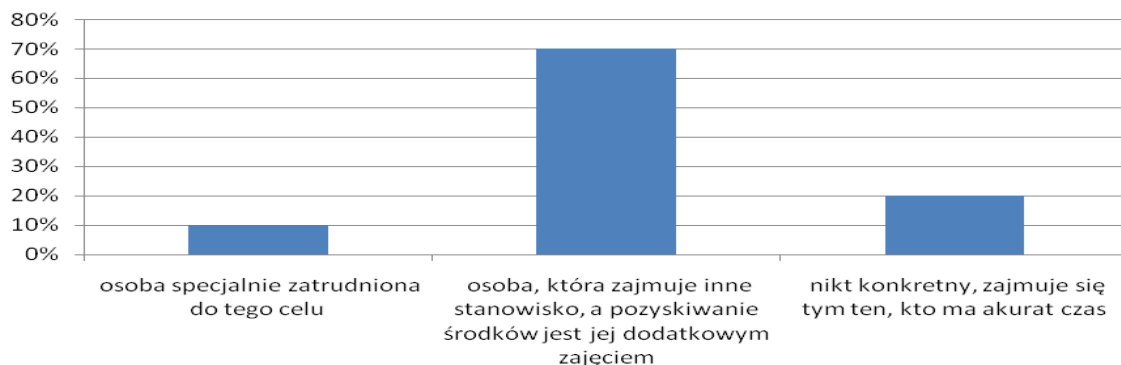
- Żadne - 2%
- Fundacja Bankowa im. Leopolda Kronenberga - 7%
- Fundacja Banku Zachodniego WBK - 1%
- Fundacja im. Jana Kantego Steczkowskiego - 0%
- Fundacja im. Stefana Batorego - 3%
- Fundacja PZU - 1%
- Fundacja Współpracy Polsko-Niemieckiej - 2%
- Fundusze norweskie i EOG 2009-2014 - 2%
- Fundusze samorządowe - 14%
- Instytut Adama Mickiewicza - 4%
- Instytut Książki - 1%
- Instytut Teatralny im. Zbigniewa Raszewskiego - 3%
- Mechanizm Finansowy EOG oraz Norweski Mechanizm Finansowy - 2%
- Międzynarodowy Fundusz Wyszehradzki - 1%
- Ministerstwo Kultury i Dziedzictwa Narodowego - 19%
- Polska Fundacja Dzieci i Młodzieży - 1%
- Polsko-Litewski Fundusz Wymiany Młodzieży - 0%
- Polsko-Niemiecka Współpraca Młodzieży - 1%
- Program Europa dla Obywateli - 2%
- Program grantowy "Akademia Orange" - 6%
- Program Kultura 2007-2013 - 3%
- Program Młodzież w Działaniu - 4%
- Program Operacyjny Fundusz Inicjatyw Obywatelskich - 5%
- Program Operacyjny Infrastruktura i Środowisko - 1%
- Program Operacyjny Kapitał Ludzki - 3%
- Program Przemiany w Regionie - RITA - 2%
- Program Rozwoju Obszarów Wiejskich - 1%
- Inne - 9%

Z których funduszy udało się pozyskać dotację?



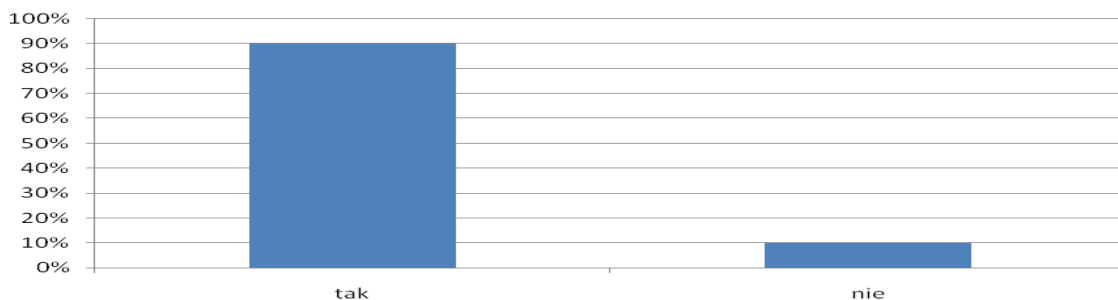
- Żadne - 10%
- Fundacja Bankowa im. Leopolda Kronenberga - 1%
- Fundacja Banku Zachodniego WBK - 1%
- Fundacja im. Jana Kantego Steczkowskiego - 0%
- Fundacja im. Stefana Batorego - 0%
- Fundacja PZU - 2%
- Fundacja Współpracy Polsko-Niemieckiej - 3%
- Fundusze norweskie i EOG 2009-2014 - 1%
- Fundusze samorządowe - 15%
- Instytut Adama Mickiewicza - 4%
- Instytut Książki - 1%
- Instytut Teatralny im. Zbigniewa Raszewskiego - 3%
- Mechanizm Finansowy EOG oraz Norweski Mechanizm Finansowy - 2%
- Międzynarodowy Fundusz Wyszehradzki - 1%
- Ministerstwo Kultury i Dziedzictwa Narodowego - 23%
- Polska Fundacja Dzieci i Młodzieży - 1%
- Polsko-Litewski Fundusz Wymiany Młodzieży - 0%
- Polsko-Niemiecka Współpraca Młodzieży - 1%
- Program Europa dla Obywateli - 0%
- Program grantowy "Akademia Orange" - 1%
- Program Kultura 2007-2013 - 2%
- Program Młodzież w Działaniu - 4%
- Program Operacyjny Fundusz Inicjatyw Obywatelskich - 8%
- Program Operacyjny Infrastruktura i Środowisko - 1%
- Program Operacyjny Kapitał Ludzki - 3%
- Program Przemiany w Regionie – RITA - 1%
- Program Rozwoju Obszarów Wiejskich - 2%
- Inne - 8%

Kto zajmuje się pozyskiwaniem środków na działalność Instytucji?



- osoba specjalnie zatrudniona do tego celu - 10%
- osoba, która zajmuje inne stanowisko, a pozyskiwanie środków jest jej dodatkowym zajęciem - 70%
- nikt konkretny, zajmuje się tym ten, kto ma akurat czas - 20%
-

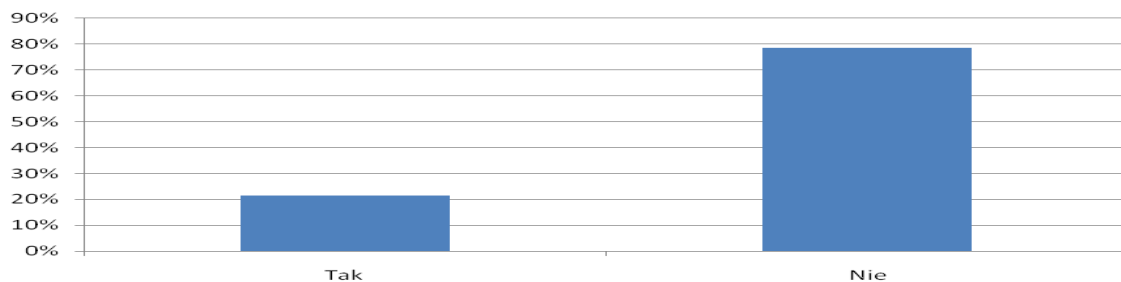
Czy kiedykolwiek słyszałeś (-aś) o Programie Kultura?



Tak - 90%

Nie - 10%

Czy aplikowałeś (-aś) o dotacje z Programu Kultura?



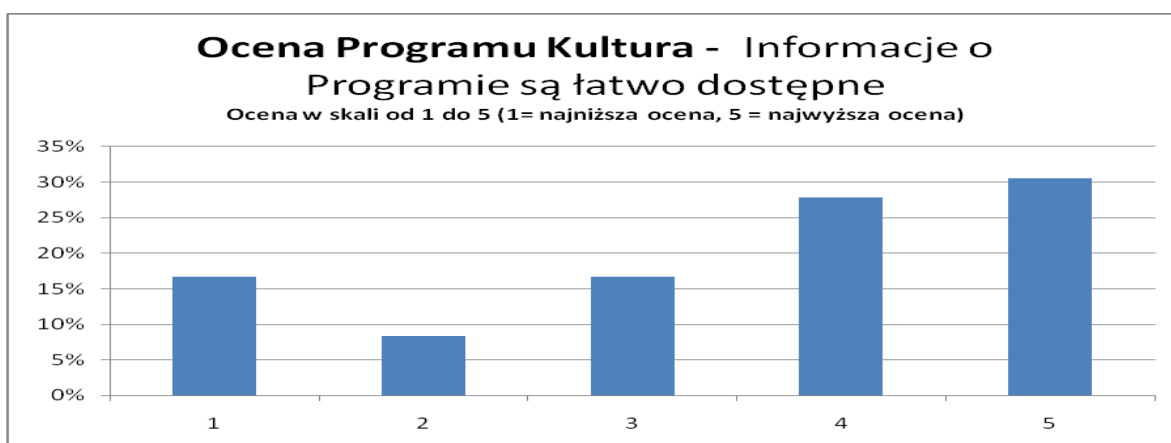
Tak - 21%

Nie - 79%



Tak - 8%

Nie - 92%



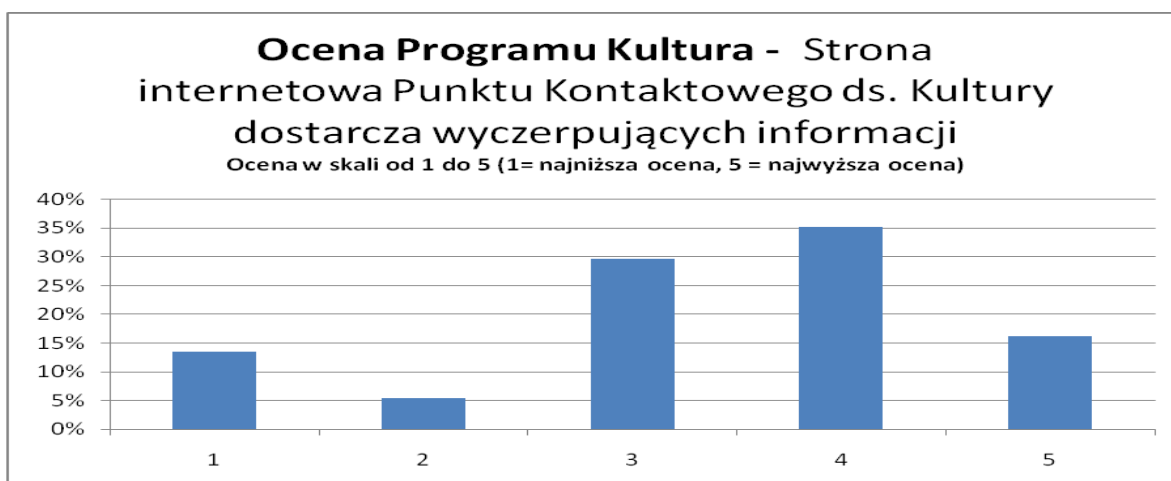
1- 17%

2 - 8%

3 - 17%

4 - 28%

5 - 31%



1- 14%

2 - 5%

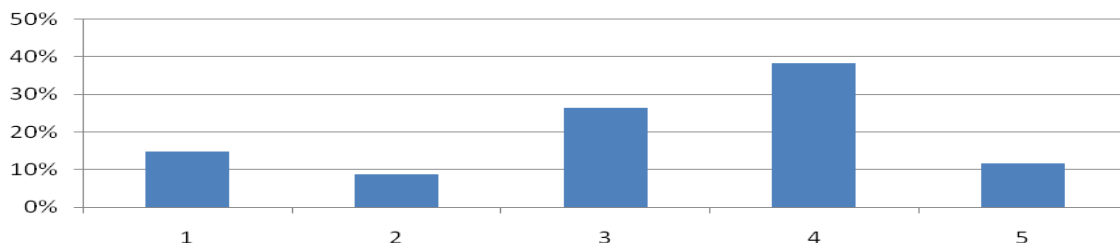
3 - 30%

4 - 35%

5 - 16%

Ocena Programu Kultura - Spotkania informacyjne są organizowane na wysokim poziomie merytorycznym i pozwalają dobrze przygotować aplikację

Ocena w skali od 1 do 5 (1= najniższa ocena, 5 = najwyższa ocena)



1 - 15%

2 - 9%

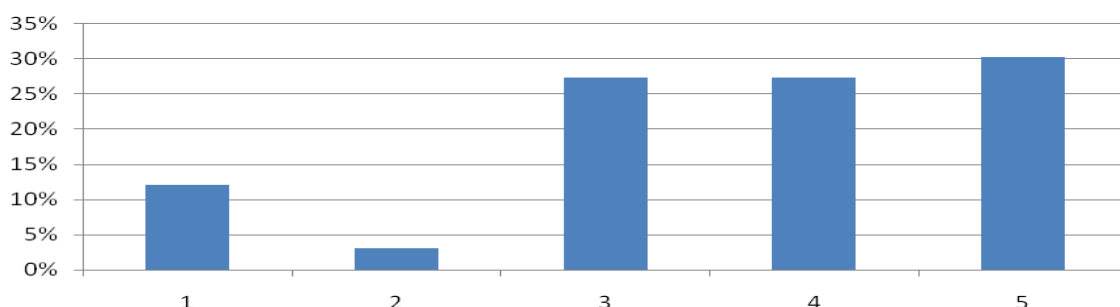
3 - 26%

4 - 38%

5 - 12%

Ocena Programu Kultura - Informacje, które można uzyskać w Punkcie Kontaktowym są aktualne i wyczerpujące

Ocena w skali od 1 do 5 (1= najniższa ocena, 5 = najwyższa ocena)



1 - 12%

2 - 3%

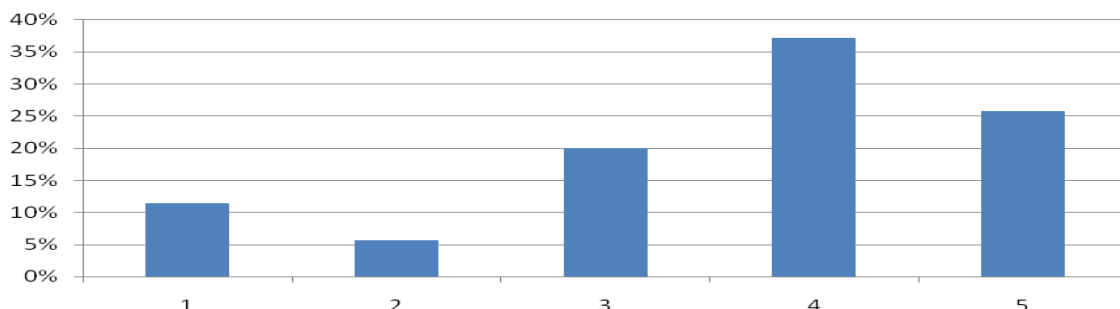
3 - 27%

4 - 27%

5 - 30%

Ocena Programu Kultura - Publikacje na temat Programu są przydatne i praktyczne

Ocena w skali od 1 do 5 (1= najniższa ocena, 5 = najwyższa ocena)



1 - 11%

2 - 6%

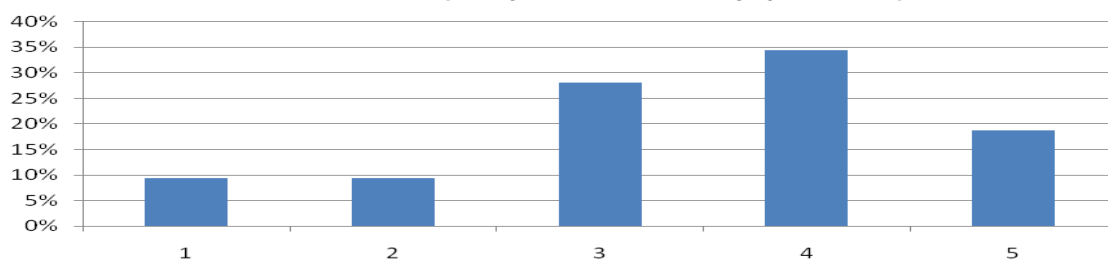
3 - 20%

4 - 37%

5 - 26%

Ocena Programu Kultura - Informacje na stronach Agencji Wykonawczej (EACEA) są łatwo dostępne

Ocena w skali od 1 do 5 (1= najniższa ocena, 5 = najwyższa ocena)



1 - 9%

2 - 9%

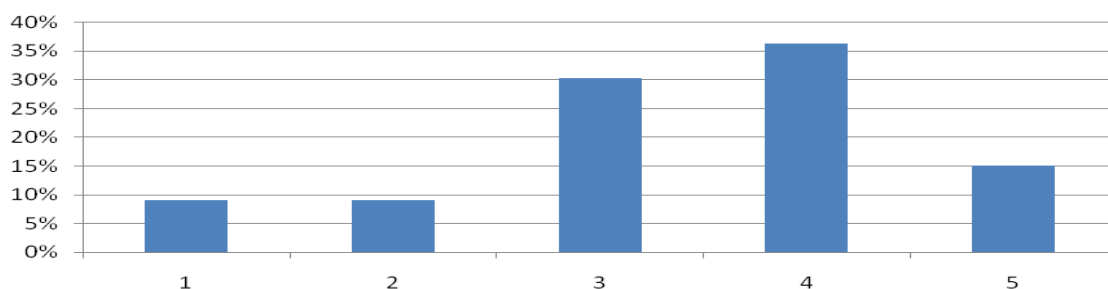
3 - 28%

4 - 34%

5 - 19%

Ocena Programu Kultura - Strona internetowa Agencji Wykonawczej (EACEA) dostarcza wyczerpujących informacji

Ocena w skali od 1 do 5 (1= najniższa ocena, 5 = najwyższa ocena)



1 - 9%

2 - 9%

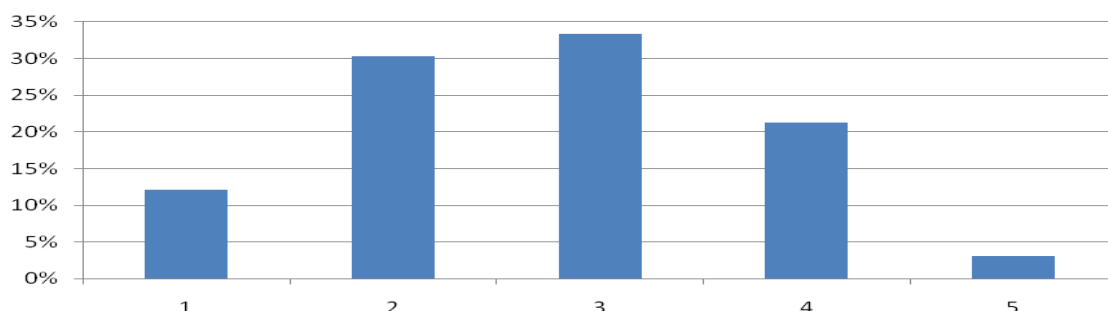
3 - 30%

4 - 36%

5 - 15%

Ocena Programu Kultura - Przygotowanie wniosku jest stosunkowo proste

Ocena w skali od 1 do 5 (1= najniższa ocena, 5 = najwyższa ocena)



1 - 12%

2 - 30%

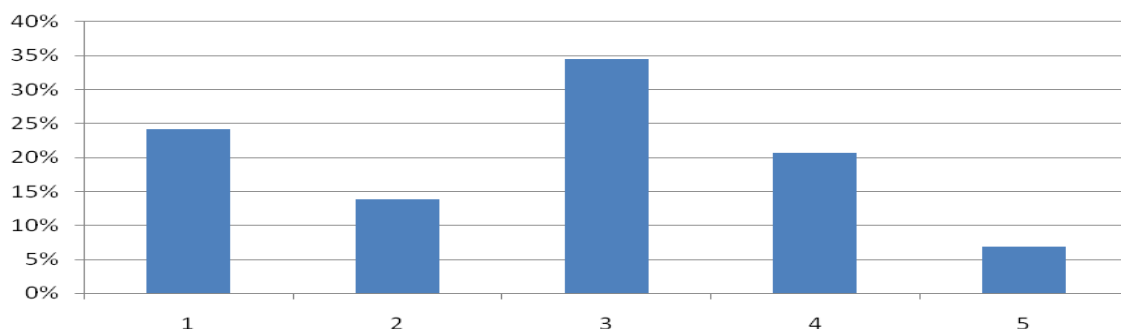
3 - 33%

4 - 21%

5 - 3%

Ocena Programu Kultura - Czas oczekiwania na wyniki i podpisanie umów jest optymalny

Ocena w skali od 1 do 5 (1= najniższa ocena, 5 = najwyższa ocena)



1 - 24%

2 - 14%

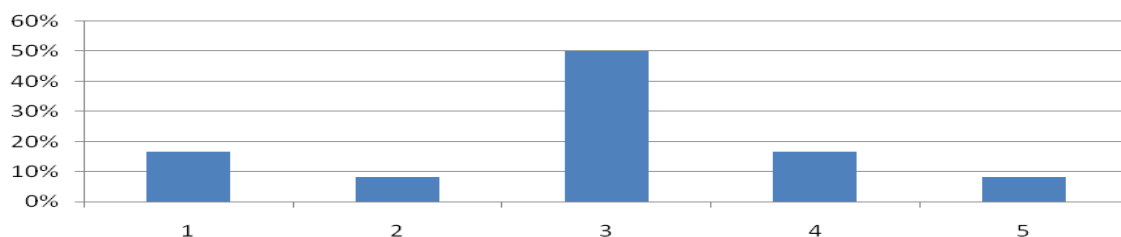
3 - 34%

4 - 21%

5 - 7%

Ocena Programu Kultura - Kontakt z Agencją Wykonawczą podczas realizacji projektu jest pomocny i pozwala realizować projekt bardziej komfortowo

Ocena w skali od 1 do 5 (1= najniższa ocena, 5 = najwyższa ocena)



1 - 17%

2 - 8%

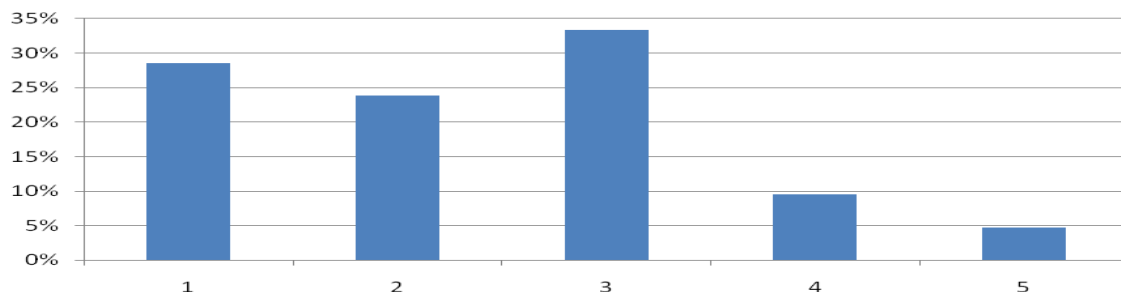
3 - 50%

4 - 17%

5 - 8%

Ocena Programu Kultura - Rozliczenie projektu jest łatwe

Ocena w skali od 1 do 5 (1= najniższa ocena, 5 = najwyższa ocena)



1 - 29%

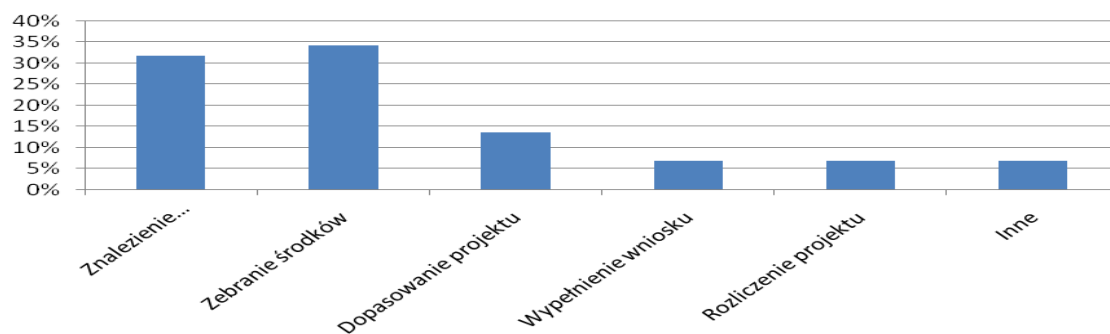
2 - 24%

3 - 33%

4 - 10%

5 - 5%

Co było Twoim zdaniem najtrudniejsze w Programie Kultura?



Znalezienie współorganizatorów - 32%

Zebranie środków - 34%

Dopasowanie projektu - 14%

Wypełnienie wniosku - 7%

Rozliczenie projektu - 7%

Inne – 7%

Organizator badania

Punkt Kontaktowy ds. Kultury

Kontakt:

Anna Hieropolitańska

ahieropolitanska@iam.pl

www.program-kultura.eu

ul. Krucza 16/22 , 00-526 Warszawa

Partnerzy

Do promocji badania przyczyniło się wsparcie instytucji partnerskich: Ministerstwo Kultury i Dziedzictwa Narodowego, Instytut Adama Mickiewicza, Polska Agencja Prasowa, NGO.pl, Zarządzanie Kulturą, Fundacja Wspierania Organizacji Pozarządowych "Umbrella", prowadzona przez Wrocławskie Centrum Wspierania Organizacji Pozarządowych SEKTOR 3, Regionalne Centrum Informacji Europejskiej w Szczecinie, Regionalne Centrum Informacji Europejskiej w Łodzi, Stowarzyszenie Twórców Grafiki Użytkowej STGU, Urząd Miasta Rzeszów, Sopotkie Centrum Organizacji Pozarządowych.

